

# 壹基金响应西藏定日 6.8 级地震 阶段性进展 (2025 年 4 月 7 日)

2025 年 1 月 7 日上午 9 点 5 分，西藏日喀则市定日县发生 6.8 级地震。地震发生后，壹基金立即开展灾情信息收集和分析研判，11 时 35 分启动救灾应急响应。

在国家防减救灾办、应急管理部应急物资政社协同保障机制统筹指导下，壹基金紧急起运备灾物资并持续采购、调运燃料、粮油、活动板房等灾区急需的生活类物资，全力开展抗震救灾工作。在党委政府统筹指导下，在爱心公众、企业、团体和社会公众人物的信任和支持下，截至 4 月 7 日，壹基金协同 20 家社会组织与社会救援队、354 人次志愿者，在定日县、拉孜县、萨迦县、定结县、昂仁县等地震受灾地区，开展紧急救援、物资救助、以工代赈、儿童服务等行动，并进行灾后恢复重建项目的调研和规划。

1 月 9 日，经中共深圳市社会组织总会联合委员会批准，中共深圳壹基金公益基金会西藏定日 6.8 级地震抗震救灾临时支部委员会成立。

截至 2025 年 3 月 31 日，壹基金已收到公众、企业、团体和社会公众人物爱心捐赠款物 3758.9 万元。（现金捐赠金额以实际到账数据为准。物资捐赠数量和价值以最终签收为准。后续根据救灾和重建进展，壹基金将开展专项审计。）

在当地党委政府的统筹协调下，壹基金根据灾害规律和灾区需求，分阶段开展工作：紧急救援/紧急生活救助阶段、过渡安置阶段和灾后重建阶段。

在紧急救灾阶段，壹基金捐赠救灾物资价值 1370 万元，在灾后第一时间开展紧急救援、物资发放，确保受灾群众的灾后基本生活需求得到保障。

在过渡安置阶段，壹基金计划捐赠 439 万元，开展灾后儿童服务站、灾后益童乐园、板房安置、以工代赈、开学季项目等，保障灾后儿童和村民尽快恢复正常生产生活。

在恢复重建阶段，壹基金计划捐赠 1949.9 万元，用于实施安全家园项目、校园多功能运动场和足球场项目、乡村幼儿园援建项目等公益项目。规划资金将根据灾区重建规划、不同阶段受益人需求以及捐赠方意愿实施。

## 一、紧急救援/紧急生活救助阶段

壹基金在日喀则市定日县、拉孜县、萨迦县、定结县、昂仁县等地开展紧急生活救助工作。援助物资包括冬季温暖包儿童物品共 57,497 件（5227 个）、儿童服务站所需物资 1550 件、面粉 25,000 公斤、大米 150,000 公斤、食用油 35,000 升、过渡安置箱 7600 个（含 93,800 件物品）、高压锅 3000 个、糌粑 12,000 公斤、蔬菜 12,500 公斤、方便面 700 箱、饮用水和饮料 36,000 瓶、棉帐篷 30 顶、发电机 20 台、生物质颗粒燃料 465 吨、牛粪燃料 1200 袋、彩条布 230,600 平米、保暖衣物及其他用品 3640 件、洗漱及卫生用品 4407 箱、红景天片 1200 瓶、维生素 C 3273 瓶、以及其他应急食品 4694 件。此次救灾工作缓解了受灾地区的紧迫需求，约有 23 万人次从中受益。





## 二、过渡安置阶段

在过渡安置阶段，壹基金开展了灾后儿童服务、板房安置、“数字以工代赈-灾后家园恢复”和“开学季关爱计划”四方面的项目。

### （一）灾后儿童服务

为减轻地震对儿童的心理影响，壹基金在受灾地区设立儿童服务空间，旨在为孩子们提供一个安全、温馨的生活和学习环境。壹基金灾后儿童服务通过组织有益身心健康的活动，如心理健康支持、游戏、艺术创作和教育课程，帮助儿童克服灾难带来的恐惧与不安，促进灾区儿童的心理健康发展。

目前，壹基金支持救灾项目伙伴-四川原点公益慈善中心以及9家本地社会组织，在日喀则市的4个县14个乡镇18个村建

立 16 个灾后儿童服务站与 2 个益童乐园。为站点专职人员开展了 1 次能力提升培训。截至 3 月底，儿童服务站与益童乐园共计开展 601 场次活动，受益儿童 15,190 人次，志愿者参与 891 人次。

 <p>绘画活动表达感受</p>	 <p>绘本阅读认知世界</p>	 <p>趣味游戏释放压力</p>
 <p>学习支持</p>	 <p>防震演练活动</p>	 <p>卫生小课堂</p>
 <p>接力游戏促进友谊</p>	 <p>绘本分享提升自信</p>	 <p>积木拼搭锻炼手脑能力</p>

## (二) 板房安置

鉴于受灾地区海拔高、气温低的特点，过渡安置房要求高。壹基金在定日县与昂仁县搭捐建 200 套板房，确保受灾群众在过渡期内拥有稳定、安全的生活空间。



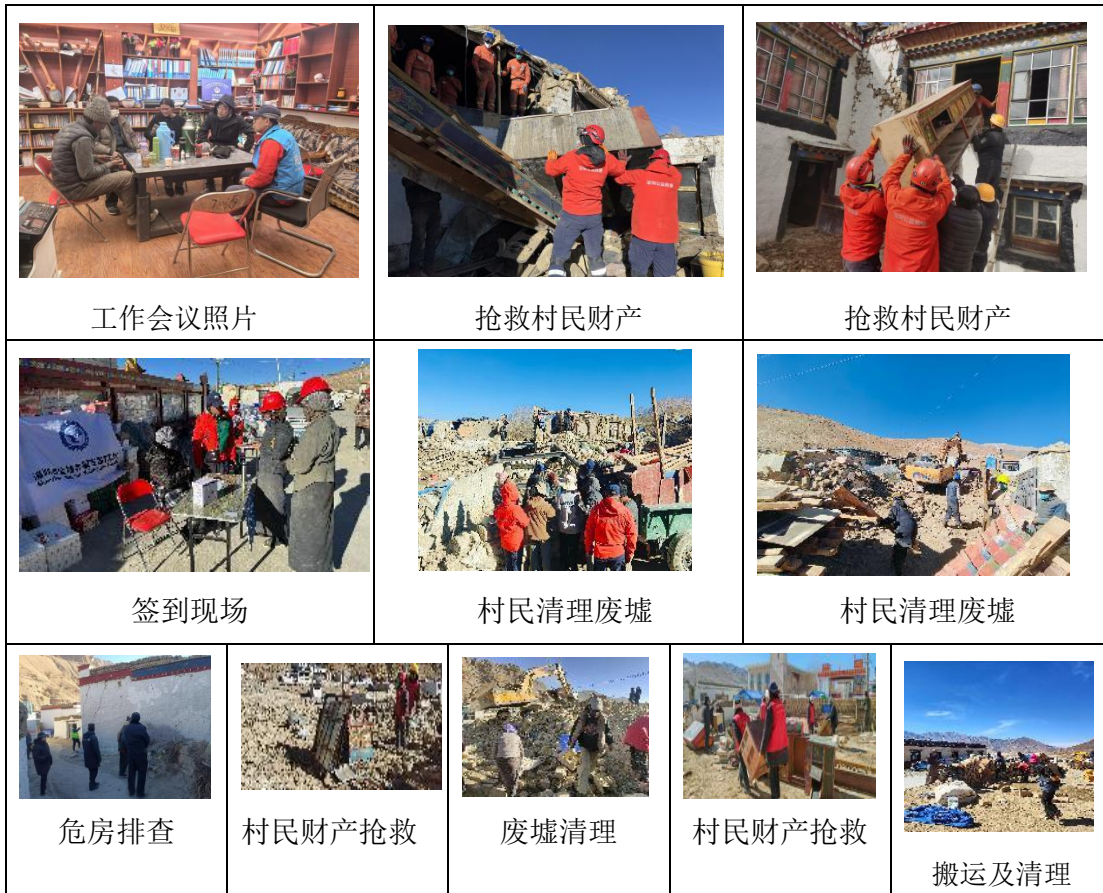
### （三）数字以工代赈计划-灾后家园恢复

通过支持救援队队员和灾区群众，助力受灾区域清理家园，尽快恢复生活。通过“壹家人以工代赈”小程序申报灾后以工代

赈需求，持续开展灾后服务并支持灾区基层社区(村)开展安置重建相关志愿服务，让灾后社区更快恢复秩序。

截至 2025 年 3 月 31 日，壹基金以工代赈计划已支持 13 支队伍、8 个村开展以工代赈行动。服务区域包括定日县、拉孜县、萨迦县、定结县服务内容包含协助建临时安置点、协调发放赈灾物资、安全知识普及、地震灾害常识及注意事项培训、儿童陪护、房屋排险、搜索贵重物品、现场清理、村民供餐等。其中，参与救援队队员 629 人次，本地村民 2616 人次。





### （三）开学季关爱计划

本次地震造成重大人员伤亡，当地居民的生活遭受重创，教育系统也受到严重影响。学校作为社会的重要组成部分，急需恢复正常的教学秩序以确保教育的连续性和学生的心理健康。考虑到地震对学生的心理造成创伤，提供充足的开学物资保障，更能给予地震灾区学生有力支撑，帮助他们尽快回归正常的学习与生活。

在定日县教育局的指导支持下，腾讯公益慈善基金会联合壹



基金发起“开学季关爱计划”。为定日县 3200 余名初中生发放“开学季”爱心物资券，该券支持灾区学生采购开学所需的学习用品、服装、日用品等，让灾区学生和社会关爱中顺利开启新的学年，感受到来自社会各界的关爱和支持。

截至 3 月 31 日，“开学季关爱计划”开展 2 场主题活动，已有 2011 名受助学生领取“开学季”爱心物资券、7 家爱心商家参与核销，完成核销爱心物资券 2011 张。





### 三、灾后恢复重建阶段

在恢复重建阶段，壹基金继续将多年积累的“以减灾为核心，创建韧性家园”作为工作手法和重建目标，着力提升灾区应对未来灾害的能力，增强社区的整体韧性。

2025年2月18日至3月5日期间，壹基金开展灾后重建需求调研，与定日县教育局、民政局、灾后重建办公室等相关单位进行深入的沟通和交流，并实地走访了受灾村和学校了解需求。根据当地政府及受灾乡镇村的调研情况，壹基金将结合历次大灾

的重建经验，计划在定日地震灾区开展以下项目：

### **（一）安全家园项目**

在当地应急管理局的指导下，通过支持社会组织，组建社区志愿者救援队，配备社区应急设备、开展社区风险排查，制定应急预案，开展应急演练和社区减灾活动，综合提升受灾社区综合防灾减灾能力。

### **（二）儿童多功能运动场、足球场**

通过创建安全、适宜儿童体育活动的空间，助力灾区儿童心理支持，促进身心健康发展。灾后规划开展壹乐园多功能运动场及足球场。目前已完成实地走访、学校/社区需求对接等工作。

### **（三）乡村幼儿园校舍援建**

通过支持灾区抗震校舍援建，为灾区儿童提供安全、友好的生活和学习环境。根据当地教育局提交的重建申请开展乡村幼儿园校舍援建。

后续，壹基金将根据国家应急管理部、西藏自治区各级党委政府的灾后安置和重建规划要求，尊重捐赠方的意愿，按灾区不同阶段需求持续开展过渡安置和恢复重建工作，确保各项捐赠款

物有效使用，依法依规将募得款物的接收、分配、使用等情况进行信息公开。

壹基金承诺，坚守“专业”和“透明”的基本原则，通过捐赠管理、财务管理、项目管理等内部风险控制系统确保善款落到实处。壹基金的所有收支，每年都接受第三方专业机构的严格审计。公众可以从壹基金官网（[www.onefoundation.cn](http://www.onefoundation.cn)）获取年度报告、审计报告和年检报告。本次救灾行动进展将在官网、微信、微博、抖音等平台及时披露。感谢壹家人信任，欢迎壹家人监督。

鸣谢社会组织、社会救援队、爱心团队：

西藏黑帐篷公益社会工作服务中心
青海省儿童福利协会
四川原点公益慈善中心
孝感市义工联合会
潍坊市领航社会工作事务所
安徽省广善公益服务中心
庆阳市蒲公英志愿者协会
甘肃一山一水环境与社会发展中心
泾川县阳光义工协会
靖远县春风雨露公益发展中心
庆阳市琪水爱心公益协会
乌鲁木齐蜡烛救援队
博兴县华悦公益青年志愿者协会
山西天龙救援队
西藏亮点社会工作服务中心
白银市平川区汇川社会工作服务中心
山西新天龙公益发展中心
深圳市公益救援志愿者联合会
西安市未央区环保志愿者协会
徐州市猎鹰应急救援队

日喀则市左热瓦社会工作服务中心
北川羌族自治县羌魂社会工作服务中心
青稞爱心社会工作服务中心
西藏自治区幸福家园社区服务中心
山南市湘雅社会工作服务中心
日喀则市民生社会工作服务中心
西藏自治区爱心公益社区服务中心
成都市新都区旭升青年应急服务中心
沧县蓝豹应急救援中心
青海蓝天公益事业发展促进中心
北京蓝豹减灾事业发展中心
南京经开区蓝豹救援队
福建蓝豹救援服务中心
四川省应急志愿服务总队
青海省绿舟应急救援中心
罗源县蓝豹减灾事业发展中心
西安莲湖赢在生存公益服务中心
成都授渔公益发展中心

鸣谢企业、团体、互联网公开募捐服务平台、爱心人士：

企业和团体	可口可乐中国、中粮可口可乐
	腾讯公益慈善基金会
	滴滴公司、滴滴公益基金会
	北京字节跳动公益基金会
	北京美团公益基金会
	顺丰集团、顺丰公益基金会
	诺特兰德
	快鱼服饰有限公司
	蒙牛
	空谷灵雨
	曼秀雷敦
	“张艺兴的钢铁贝壳”
	长沙市开福寺
	波克城市、上海波克公益基金会
	中粮悦活
	乔拉服饰
安徽省富光实业股份有限公司	

	伯音社&红浪漫
	华润信托·润心慈善信托
	游酷盛世科技(北京)有限公司
	深圳市天兴诚科技有限公司
	中国儒意
	爱慕公益基金会
	桑珠孜区小胖子广告装饰有限公司
	日喀则芒果酒店
	培公堂(深圳)文化科技有限公司
	贵州御麦粗粮农业发展有限责任公司
	湖北 35 家社会组织伙伴
	太原维康鸿业科技有限公司
	静漠(北京)信息科技有限公司
	深圳市关爱行动公益基金会
	长江商学院热土领航乡村振兴首期班、二期班
	贵州一目一样团队
	甘肃中粮可口可乐饮料有限公司
	西藏中粮可口可乐商贸有限公司
	深圳市天兴诚科技有限公司
	宝洁中国
	睿远基金会
	沃尔玛(中国)投资有限公司
	北京无双阁香文化传播有限公司
	浙江中全保安服务有限公司
	绵阳市涪城区领航行知培训学校有限公司
	陕西博昊工贸有限公司
	广西佳和国际物流有限公司
	绵阳市隆达房地产经纪有限公司
	福州大石代茶业有限公司
	南京雍泽供应链管理有限公司
	深圳市嘉园公益基金会
	合肥市航嘉显示科技有限公司
互联网公开募捐服务平台	腾讯公益平台及爱心网友
	阿里巴巴公益平台及爱心用户
	支付宝公益平台及爱心网友
	字节跳动公益平台及爱心用户
	水滴公益平台及爱心网友
	哔哩哔哩公益平台及爱心用户
	芒果公益平台及爱心用户

	平安公益平台及爱心用户
	小米公益平台及爱心网友
爱心人士、公众人物及传媒机构	邓超孙俪
	杨幂
	明道
	芒果 TV
	胡一天
	张钧甯
	任素汐
	胡杏儿
	陈泽
	罗晋唐嫣
	杨超越
	胡兵
	郭有才
	高迪
	武老师
	《国色芳华》剧组
	“沧海一舟”及全体粉丝
	袁昶平吴菀庭夫妇
	谢燕玲携全家
	翟兴
	阮蕊妮
	陈俊广
	王颖
	郝清新
	罗程
	张小珍
	张青平
	吴慧
	樊亚威
	蔚世洪
	范志宏
	唐晓辉
李冰	
伍红玉	